

Tribiwnlys y Gymraeg Adroddiad Blynyddol 2016 – 2017

Mawrth 2018



Tribiwnlys y Gymraeg
Welsh Language Tribunal

Cynnwys

| | | |
|----------------|--|----|
| Rhagair | | 3 |
| Adran 1 | Amdanom ni | 5 |
| Adran 2 | Perfformiad a Datblygiad | 9 |
| Adran 3 | Uchaf-bwyntiau Penderfyniadau'r Tribiwnlys | 14 |
| Adran 4 | Ein Cwsmeriaid | 14 |
| Adran 5 | Blaenoriaethau Busnes | 15 |
| Adran 6 | Gwariant | 15 |

Rhagair



Dyma drydydd adroddiad blynyddol Tribiwnlys y Gymraeg.

Tasg y Tribiwnlys, yn ystod cyfnodau'r adroddiadau blaenorol oedd ymbaratoi ar gyfer arfer ei bwerau o dan Fesur y Gymraeg (Cymru) 2011. Nid oedd cyfundrefn Safonau'r Gymraeg eto wedi dod i'w llawn rym ac nid oedd y posibilrwydd o apelio i'r Tribiwnlys yn erbyn dyfarniadau Comisiynydd y Gymraeg eto wedi datblygu yn ymarferol.

Erbyn y flwyddyn 2016/17, sef cyfnod yr adroddiad hwn, newidiodd y sefyllfa. Dechreuodd achosion ddod i law'r Tribiwnlys. Ein prif dasg, felly, oedd cymhwyso'r gweithdrefnau a'r sgiliau a ddatblygwyd, yn ystod cyfnod paratoadol blaenorol i'r achosion hynny.

Derbyniwyd naw o achosion yn ystod y flwyddyn. Er bod datrysiad dau ohonynt wedi dod ar ôl diwedd y flwyddyn, mae'r crynodeb a gynhwysir yn yr adroddiad hwn o weithgarwch barnwrol y Tribiwnlys yn cyfeirio at ganlyniadau'r achosion hynny, er mwyn medru rhoi darlun cyflawn a chywir o'r gweithgarwch hwnnw.

Bu nifer yr achosion a ddaeth i law'r Tribiwnlys yn gyfyngedig, a'r nifer y bu rhaid i'r Tribiwnlys ddyfarnu arnynt yn llai byth, gan fod nifer o'r ceisiadau wedi'u tynnu nôl yn sgil trafodaethau pellach rhwng y Ceisydd a'r Comisiynydd. Ond ni ddylid mesur dylanwad y Tribiwnlys yn ôl nifer yr achosion a benderfynwyd ganddo'n unig. Mae bodolaeth y Tribiwnlys, a'r ymwybyddiaeth fod gweithrediad y gyfundrefn Safonau'n ddarostyngedig, yn y pen draw, i oruchwyliaeth y Tribiwnlys yn sicrhau tegwch a chywirdeb cyffredinol y gyfundrefn honno.

Hefyd, mae penderfyniadau'r Tribiwnlys, yn yr achosion hynny sy'n gorffen gyda dyfarniad ffurfiol, yn medru rhoi canllawiau pwysig sydd o werth i bawb sy'n gweithredu'r gyfundrefn. Mae'r pwynt hwn yn tanlinellu craidd swyddogaeth y Tribiwnlys. Nid yw'r Tribiwnlys wedi'i greu er mwyn beirniadu na chosbi'r awdurdodau cyhoeddus, gan gynnwys y Comisiynydd, sydd â chyfrifoldeb dros weithredu Safonau'r Gymraeg. Pwrpas y Tribiwnlys yw, yn hytrach, eu cynorthwyo yn y dasg honno. Bydd llwyddiant y Tribiwnlys, yn y pen draw, yn cael ei fesur nid mewn termau'r nifer o achosion sy'n dod o'i flaen ond yn ôl effeithiolrwydd y gyfundrefn Safonau mewn perthynas â nod y Mesur o hybu a hwyluso defnydd o'r Gymraeg.

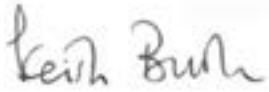
Er ei fod yn rhy gynnar, eto, i bwysu a mesur effeithiolrwydd y Tribiwnlys fel modd o ddatrys anghydfodau, mae'r dystiolaeth gynnar yn addawol. Deliwyd gydag achosion yn brydlon ac yn effeithiol. Gweithiodd gweithdrefnau'r Tribiwnlys yn llwyddiannus er bod Rheolau'r Tribiwnlys wedi'u llunio o'r newydd ar gyfer corff a math o anghydfodau a oedd yn hollol newydd ac yn unigryw i Gymru. Bwriad y Tribiwnlys, unwaith y bydd gennym fwy o brofiad ymarferol o weithredu gweithdrefnau'r Rheolau, bydd eu hadolygu gyda'r bwriad o'u symleiddio rywfaint.

Elfen ganolog o weithdrefnau'r Tribiwnlys, ac o'i waith yn gyffredinol, yw ei fod yn gorff hollol ddwyieithog, sy'n gweithredu'n naturiol ac yn ddidrafferth trwy gyfrwng y Gymraeg a'r Saesneg.

Mae prif waith paratoadol y Tribiwnlys, gan gynnwys llunio Rheolau gweithdrefnol a Chyfarwyddiadau Ymarfer, penodi aelodau a hyfforddi'r aelodau hynny ar gyfer y gwaith o drin achosion wedi gorffen, ac yn dwyn ffrwyth. Ond yn naturiol rydym yn dal i fireinio sgiliau'r aelodau trwy hyfforddiant parhaus sydd, bellach, yn medru elwa ar brofiad y Tribiwnlys o ddelio gydag achosion.

Edrychwn ymlaen, fel Tribiwnlys, at chwarae rôl mwy a mwy dylanwadol yn y gwaith hollbwysig o weithredu Safonau'r Gymraeg yn effeithiol.

Byddaf yn croesawu unrhyw sylwadau, neu awgrymiadau, ynghylch yr adroddiad hwn neu ynghylch unrhyw fater arall sy'n ymwneud â threfniadaeth y Tribiwnlys. Mae manylion cyswllt y Tribiwnlys ar dudalen 9.



Keith Bush CF
Llywydd Tribiwnlys y Gymraeg

Adran 1 – Amdanom ni

Yn yr adran hon:

- Cefndir
- Swyddogaethau'r Tribiwnlys
- Rheolau'r Tribiwnlys
- Cyfarwyddiadau Ymarfer
- Aelodau'r Tribiwnlys
- Penodiadau
- Hyfforddiant
- Cysylltu â'r Tribiwnlys
- Hygyrchedd y Tribiwnlys

Cefndir

Mae Tribiwnlys y Gymraeg yn dribiwnlys statudol a sefydlwyd o dan adran 120 o Fesur y Gymraeg (Cymru) 2011 ('y Mesur'). Swyddogaeth y Tribiwnlys yw penderfynu ar apeliadau yn erbyn penderfyniadau Comisiynydd y Gymraeg ('y Comisiynydd') mewn perthynas â Safonau'r Gymraeg.

Swyddogaethau'r Tribiwnlys

Mae'r Mesur yn galluogi'r Tribiwnlys i wrando ar y materion canlynol:

1. Apeliadau yn erbyn penderfyniadau'r Comisiynydd o ran gosod Safonau ar gyrrff a swyddogion sy'n arfer swyddogaethau neu'n cyflenwi gwasanaethau cyhoeddus yng Nghymru.
2. Apeliadau yn erbyn dyfarniadau'r Comisiynydd, ar ddiwedd ymchwiliad, bod rhywun wedi methu â chydymffurfio â gofyniad Safon.
3. Apeliadau gan achwynydd yn erbyn dyfarniad y Comisiynydd, ar ddiwedd ymchwiliad nad oedd person wedi methu â chydymffurfio â safon.
4. Apeliadau yn erbyn camau gorfodi sy'n cael eu cymryd gan y Comisiynydd
5. Apeliadau yn erbyn hysbysiadau tystiolaeth a roddir gan y Comisiynydd yn ystod ymchwiliad
6. Adolygiadau o benderfyniadau ar ran y Comisiynydd i beidio ag ymchwilio i gwŷn (neu i derfynu ymchwiliad).

Rheolau'r Tribiwnlys

Mae'r Tribiwnlys yn gweithredu'n unol a'i reolau gweithdrefnol – **Rheolau Tribiwnlys y Gymraeg 2015**. Pwrpas y Rheolau hyn yw sicrhau bod yr holl achosion sy'n dod o flaen y Tribiwnlys yn cael eu trin yn deg, yn gyson ac yn brydlon. Maent yn sicrhau y bydd y rhai sy'n dod ag achos o flaen y Tribiwnlys yn deall yn union pa gamau sydd rhaid iddynt eu cymryd er mwyn i ffeithiau'r anghydfod a'r dadleuon perthnasol fedru cael eu cyflwyno'n effeithiol i'r Tribiwnlys. Maent hefyd yn sicrhau y bydd pob parti i'r achos yn deall dadleuon partion eraill ac yn medru ymateb iddynt.

Yn ôl adran 123 o'r Mesur, mae dyletswydd ar y Llywydd i wneud Rheolau Tribiwnlys ar yr arferion a'r gweithdrefnau i'w dilyn yn y Tribiwnlys.

Mae Rheolau'r Tribiwnlys yn amlinellu'r canlynol:

- Rheolau cyffredin – sy'n ymdrin â rhai egwyddorion sylfaenol cyffredin ac yn diffinio'r termau arbennig sy'n cael eu defnyddio yn y Rheolau.
- Darpariaethau sy'n ymwneud â dewis yr Aelodau o'r Tribiwnlys a fydd yn gwrando achosion unigol.
- Sut i gychwyn cais i'r Tribiwnlys.
- Y camau ymarferol y bydd yn rhaid eu cymryd er mwyn paratoi achos ar gyfer gwrandawriad.
- Y pwerau a fydd gan y Tribiwnlys i reoli achosion, gan gynnwys y cyfarwyddiadau y bydd y Tribiwnlys yn gallu eu rhoi i bartion ar ba gamau y bydd rhaid iddynt eu cymryd cyn y gwrandawriad.
- Y drefn ar gyfer gwrandawriadau a phenderfyniadau ffurfiol y Tribiwnlys.
- Beth sy'n digwydd ar ôl i benderfyniad gael ei wneud, gan gynnwys y trefniadau ar gyfer adolygu penderfyniadau'r Tribiwnlys neu apelio i'r Uchel Lys.
- Darpariaethau amrywiol eraill, gan gynnwys rheolau gweinyddol ar gofnodi penderfyniadau, cyflwyno dogfennau a mesur terfynau amser.

Cyfarwyddiadau Ymarfer

Awdurdodir y Llywydd, o dan adran 124 o'r Mesur a Rheol 4 o'r Rheolau, i roi Cyfarwyddiadau Ymarfer er mwyn rhoi cyngor ymarferol ar sut i ddehongli a gweithredu'r Rheolau.

Cyfarwyddyd Ymarfer 1 – Cychwyn achos

Mae Rheol 10 o'r Rheolau yn darparu bod yn rhaid i gais i'r Tribiwnlys gael ei wneud trwy gyflwyno i'r Tribiwnlys ddogfen ysgrifenedig (hysbysiad cais). Mae Rheol 12 yn rhagnodi'r wybodaeth sydd rhaid i'w cynnwys mewn, a chyda, hysbysiad cais.

Pwrpas y Cyfarwyddyd Ymarfer hwn yw cyhoeddi ffurflen a fydd, trwy ei defnyddio gan geisydd, yn cynorthwyo'r geisydd (neu gynrychiolydd y geisydd) i gydymffurfio â gofynion Rheol 12. Dylid defnyddio'r ffurflen honno ar gyfer cyflwyno hysbysiad cais.

Serch hynny, nid yw'n ofyniad cyfreithiol i ddefnyddio'r ffurflen. Gall geisydd gyflenwi'r wybodaeth sy'n cael ei rhagnodi gan Reol 12 mewn ffurf arall. Ond bydd defnyddio'r ffurflen yn:

- sicrhau bod yr holl wybodaeth ofynnol yn cael ei rhoi
- cynorthwyo'r Tribiwnlys i ystyried y wybodaeth honno yn y dull mwyaf cyson ac effeithiol ag sy'n bosibl.

Cyfarwyddyd Ymarfer 2 – Y Defnydd o leithoedd y Tribiwnlys

Mae Rheol 6 o'r Rheolau yn darparu:

- mai ieithoedd y Tribiwnlys yw'r Gymraeg a'r Saesneg
- bod gan bob parti neu dyst yr hawl i ddefnyddio'r naill iaith neu'r llall yn nhrefodion y Tribiwnlys.

Pwrpas y Cyfarwyddyd Ymarfer hwn yw rhoi cyngor ymarferol ar sut i ddehongli'r Rheolau a sut i roi effaith i weithdrefnau'r Tribiwnlys, mewn modd sy'n unol â Rheol 6.

Yn unol â Rheol 4(4), mae cynnwys y Cyfarwyddyd hwn yn ddarostyngedig i unrhyw gyfarwyddiadau sy'n cael eu rhoi gan y Tribiwnlys mewn perthynas ag achos penodol.

Mae'r Cyfarwyddyd Ymarfer hwn yn ymwneud, yn unig, â chyfathrebiadau sy'n rhan o drafodion y Tribiwnlys mewn perthynas ag achos penodol ac sy'n cael eu rheoli gan ddarpariaethau'r Rheolau.

Aelodau'r Tribiwnlys

Gweinidogion Cymru sy'n gyfrifol am benodi ac ailbenodi'r Llywydd, Aelodau o'r Tribiwnlys sy'n gyfreithiol gymwys ac Aelodau lleyg. Penodwyd yr Aelodau ar ôl i'r swyddi gwag gael eu hysbysebu ac ar ôl cyfweiliad cystadleuol gan banel a gynullwyd gan Lywodraeth Cymru. Penodwyd y Llywydd ac Aelodau eraill y Tribiwnlys am dymor o 5 mlynedd.

Llywydd

Y Llywydd sydd â chyfrifoldeb barnwrol dros y Tribiwnlys a'i haelodau.

Aelodau cyfreithiol

Cyfreithwyr (Bargyfreithwyr neu Dwrneiod) yw'r Aelodau cyfreithiol ac maent yn gyfrifol am lywyddu ar wrandawliadau ac am arfer swyddogaethau mewn perthynas â chymau rhagarweiniol – e.e. rhoi cyfarwyddiadau ynglŷn â'r dystiolaeth a fydd yn cael ei chyflwyno gan bartïon.

Aelodau lleyg

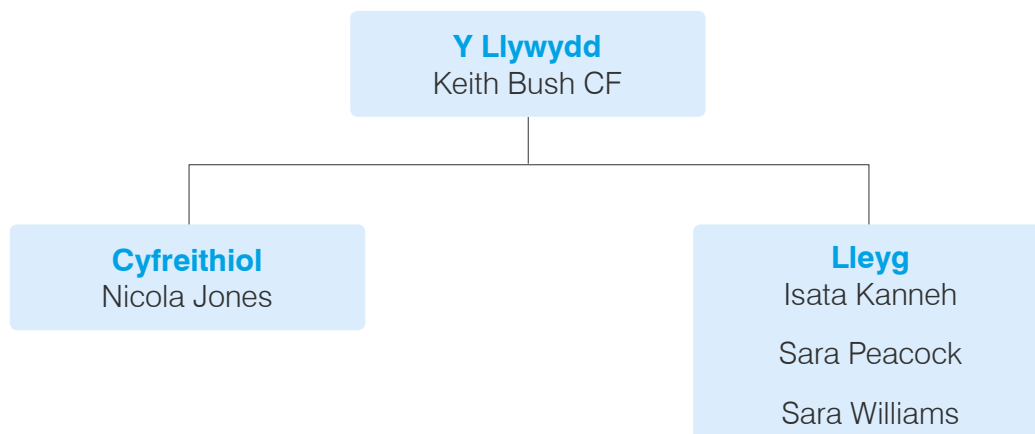
Mae gan Aelodau lleyg ystod eang o wybodaeth a phrofiad sy'n berthnasol i waith y tribiwnlys. Maent yn chwarae rhan lawn, gyda llais cyfartal i leisiau Aelodau eraill (gan gynnwys Aelodau Cyfreithiol) ym mhenderfyniadau'r Tribiwnlys.

Ysgrifenyddiaeth

Mae gweinyddiaeth y Tribiwnlys o ddydd i ddydd yn cael ei dirprwyo i ysgrifenyddiaeth y Tribiwnlys, sy'n ymdrin â'r gwaith rhagarweiniol a'r gwaith o brosesu ceisiadau i'r Tribiwnlys. Mae'r ysgrifenyddiaeth yn ymgynghori â'r Llywydd a/neu'r Aelod cyfreithiol a fydd yn cadeirio gwrandawliad penodol ar unrhyw bwyntiau cyfreithiol a gyfyd yn ystod cyfnodau rhagarweiniol achosion cyn y gwrandawliad, ac yn anfon unrhyw ddyfarniadau a chyfarwyddiadau at y partiion yn ysgrifenedig. Mae'r ysgrifenyddiaeth yn bwynt cyswllt ar gyfer Aelodau a defnyddwyr y Tribiwnlys. Mae'r weinyddiaeth yn cael ei darparu, o dan adran 127 o'r Mesur, gan Lywodraeth Cymru.

Penodiadau

Yn ystod 2016-17 nid oedd unrhyw penodiadau i'r Tribiwnlys.



Hyfforddiant

Cynhaliwyd diwrnod hyfforddi i Aelodau ym mis Ebrill 2016. Cafwyd cyflwyniadau gan y Barnwr Meleri Tudur, Dr Sarah Nason (Prifysgol Bangor) ac Adran Gymraeg o Lywodraeth Cymru. Roedd hefyd yn gyfle i'r aelodau trafod a chytuno ar ddyfarniad ffug.

Cynhaliwyd ail ddiwrnod hyfforddi ym mis Tachwedd 2016. Adeiladwyd y sesiwn hon o gwmpas achosion a oedd yn seiliedig ar ffeithiau nifer o achosion a gyflwynwyd i'r Tribiwnlys ond a ddaeth i ben heb wrandawriad.

Cysylltu â'r Tribiwnlys

Dyma fanylion cyswllt Tribiwnlys y Gymraeg:

Cyfeiriad: Tribiwnlys y Gymraeg
Llawr Cyntaf, Adain Orllewinol
Tŷ Southgate
Stryd Wood
Caerdydd
CF10 1EW

Llinell Gymorth y Tribiwnlys: 03000 256702

E-bost y Tribiwnlys: tyg@llyw.cymru

Gwefan y Tribiwnlys: tribiwnlysygymraeg.llyw.cymru

Hygyrchedd y Tribiwnlys

Mae croeso i chi gyfathrebu gyda'r Tribiwnlys yn Gymraeg neu Saesneg. Mae Rheol 6 o'r Rheolau yn darparu:

- mai ieithoedd y Tribiwnlys yw'r Gymraeg a'r Saesneg
- bod gan bob parti neu dyst yr hawl i ddefnyddio'r naill iaith neu'r llall yn nhrefodion y Tribiwnlys.

Mae **Cyfarwyddyd Ymarfer 2** yn rhoi cyngor ymarferol ar sut i ddehongli a gweithredu'r Rheolau mewn modd sy'n unol â Rheol 6.

Gwnewch yn siŵr eich bod yn rhoi manylion unrhyw anghenion ychwanegol sydd gennych, neu eich cynrychiolydd, pan fyddwch yn anfon eich hysbysiad cais atom. Er enghraifft, os bydd angen arwyddwr neu ddehonglydd arnoch yn y gwrandawriad, neu os bydd angen gwneud unrhyw drefniadau ychwanegol ar gyfer y gwrandawriad, byddwn yn sicrhau bod y trefniadau ychwanegol angenrheidiol wedi eu darparu ar gyfer y gwrandawriad.

Adran 2 – Perfformiad a Datblygiad

Yn yr adran hon, trafodir:

- Niferoedd ac ystadegau
- Adolygiadau mewnol ac apeliadau i'r Uchel Lys
- Cwynion
- Effeithiolrwydd ein gwasanaeth

Niferoedd ac ystadegau

Mae'r Mesur yn galluogi unigolyn neu sefydliad gwneud apêl i'r Tribiwnlys ar y materion canlynol:

- Adran 58 – Dyfarniad gan y Comisiynydd nad yw'r gofyniad i gydymffurfio â safon (neu gydymffurfio â safon mewn modd penodol) yn afresymol neu'n anghymesur.
- Adran 95(2) – Dyfarniad gan y Comisiynydd fod methiant wedi bod i gydymffurfio â gofyniad safon.
- Atodlen 10, paragraffau 9 a 10 – apeliadau yn erbyn hysbysiadau tystiolaeth a roddir gan y Comisiynydd yn ystod ymchwiliad.
- Adran 95(4) – Camau gorfodi y mae'r Comisiynydd wedi penderfynu eu cymryd.
- Adran 99(2) – Dyfarniad gan y Comisiynydd na fu methiant i gydymffurfio â safon.
- Adran 103 – Penderfyniad gan y Comisiynydd i beidio â chynnal ymchwiliad i gŵyn (neu i derfynu ymchwiliad).

Ceisiadau

Yn ystod 2016-17 derbyniwyd 9 o geisiadau:

| Math o gais | Nifer derbyniwyd | Caniatawyd | Gwrthodwyd | Tynnwyd yn ôl | Cariwyd Drosodd i 17/18 |
|-------------|------------------|------------|------------|---------------|-------------------------|
| Adran 58 | 3 | 0 | 1 | 2 | 0 |
| Adran 95(2) | 0 | 0 | 0 | 0 | 0 |
| Adran 95(4) | 0 | 0 | 0 | 0 | 0 |
| Adran 99(2) | 1 | 0 | 0 | 1 | 0 |
| Adran 103 | 5 | 0 | 3 | 1 | 1 |

Natur yr achosion a gyflwynwyd i'r Tribiwnlys yn ystod 2016/17:

| Natur yr achos | Nifer yr achosion |
|---|-------------------|
| Ceisiadau yn herio penderfyniad i osod safon, ar y sail bod hynny'n afresymol neu'n anghymesur (adran 58 o'r Mesur) | 3 (33%) |
| Ceisiadau am adolygiad o benderfyniad y Comisiynydd i beidio ag ymchwilio i gwŷn (adran 103 o'r Mesur) ⁵ | 5 (56%) |
| Apêl gan achwynydd yn erbyn dyfarniad gan y Comisiynydd na fu methiant i gydymffurfio â chwyn. (adran 99 o'r Mesur) | 1 (11%) |
| Cyfanswm | 9 |

Sut y datryswyd achosion (achosion a dderbyniwyd yn 2016/17):

| Natur y datrysiad | Nifer |
|--|----------|
| Tynnwyd y cais yn ôl | 4 (45%) |
| Gwrthodwyd caniatâd i wneud cais (achosion o dan adran 103) | 3 (33%) |
| Dyfarniad gan y Tribiwnlys heb wrandawriad (ar gais y partion) | 1 (11%) |
| Cariwyd drosodd i 17/18 | 1 (11%) |
| Cyfanswm | 9 |

| Yr Amser Rhwng Derbyn Cais a Datrysiaid | |
|--|---|
| Nifer o ddyddiau gwaith rhwng derbyn y cais a'r datrysiaid | Modd o ddatrys y cais |
| 1 | Gwrthodwyd caniatâd i wneud y cais |
| 3 | Gwrthodwyd caniatâd i wneud y cais |
| 3 | Gwrthodwyd caniatâd i wneud y cais |
| 35 | Tynnwyd y cais yn ôl ar sail cytundeb gyda'r Comisiynydd |
| 51 | Tynnwyd y cais yn ôl ar sail cytundeb gyda'r Comisiynydd |
| 55 | Tynnwyd y cais yn ôl ar sail cytundeb gyda'r Comisiynydd |
| 65 | Tynnwyd y cais yn ôl ar sai cytundeb gyda'r Comisiynydd |
| 125 | Gwrthodwyd y cais (heb wrandawriad) |
| 44 | Nifer o ddyddiau gwaith rhwng derbyn cais a'r datrysiaid, ar gyfartaledd. |

Ceisiadau Adran 103

Os bydd rhywun yn cwyno i'r Comisiynydd am fethiant honedig i gydymffurfio â Safon, ac os bydd y Comisiynydd yn penderfynu i beidio ag ymchwilio i'r gwŷn (neu'n penderfynu, ar ôl cychwyn ymchwiliad, i derfynu'r ymchwiliad) gall y person a wnaeth y gwŷn, o fewn 28 diwrnod, wneud cais i'r Tribiwnlys am adolygiad o benderfyniad y Comisiynydd.

Bydd y Tribiwnlys yn ymdrin a'r cais "fel pe bai'n gais i'r Uchel Lys am adolygiad barnwrol" h.y. gan ystyried a yw'r Comisiynydd wedi defnyddio'r disgrisiwn i beidio ag ymchwilio mewn ffordd gyfreithlon.

Rhaid i'r Tribiwnlys benderfynu'n gyntaf a ddylid rhoi caniatâd i ddod ag achos. Bydd caniatâd yn cael ei roi gan y Tribiwnlys os oes:

- disgwyliad rhesymol y bydd y cais yn llwyddo; neu
- reswm cryf arall pam y dylai'r cais gael ei glywed

Yn ystod 2016-17:

- Derbyniwyd 5 cais o dan adran 103 o'r Mesur.
- O'r 5 cais, fe ganiatwyd 2 cais a gwrthodwyd 3.
- O'r 2 cais cafodd caniatâd i ddod ag achos – tynnwyd yn ôl 1 cais a chafodd y cais arall ei chario drosodd i 2017-18.

Data gwrandawriadau

Yn ystod 2016 – 2017 ni chynhaliwyd gwrandawriad llawn ond arweiniodd 1 cais o dan Adran 58 o'r Fesur at benderfyniad heb wrandawriad (hynny yw, gan ystyried papurau yr achos yn unig).

Adolygiadau mewnol ac apeliadau i'r Uchel Lys

Adolygiad mewnol o benderfyniad y Tribiwnlys

Caiff parti wneud cais i'r Tribiwnlys i adolygu ei benderfyniad ar y seiliau:

- a) bod y penderfyniad wedi ei wneud yn anghywir oherwydd gwall pwysig ar ran gweinyddiaeth y Tribiwnlys
- b) bod gan barti a oedd â hawl i gael ei glywed yn y gwrandawriad, ond a fethodd ag ymddangos neu gael ei gynrychioli, reswm da a digonol dros beidio ag ymddangos, neu
- c) bod gwall amlwg a phwysig yn y penderfyniad.

Rhaid i gais am adolygu penderfyniad y Tribiwnlys gael ei wneud mewn ysgrifen gan ddatgan y seiliau, ddim hwyrach nag 28 diwrnod ar ôl y dyddiad yr anfonwyd y penderfyniad at y partion.

Yn ystod cyfnod yr adroddiad hwn, ni chafwyd dim ceisiadau am adolygiad.

Apeliadau i'r Uchel Lys

Caiff parti, gyda chaniatâd y Tribiwnlys neu'r Uchel Lys, apelio i'r Uchel Lys ar bwynt cyfreithiol sy'n deillio o benderfyniad y Tribiwnlys.

Rhaid i ni dderbyn eich cais am ganiatâd i apelio i'r Uchel Lys o fewn 28 diwrnod calendr o'r ddyddiad y cawsoch eich hysbysu o benderfyniad y Tribiwnlys. Mae'n fater i unrhyw berson sy'n ystyried apêl i gymryd cyngor cyfreithiol eu hunain.

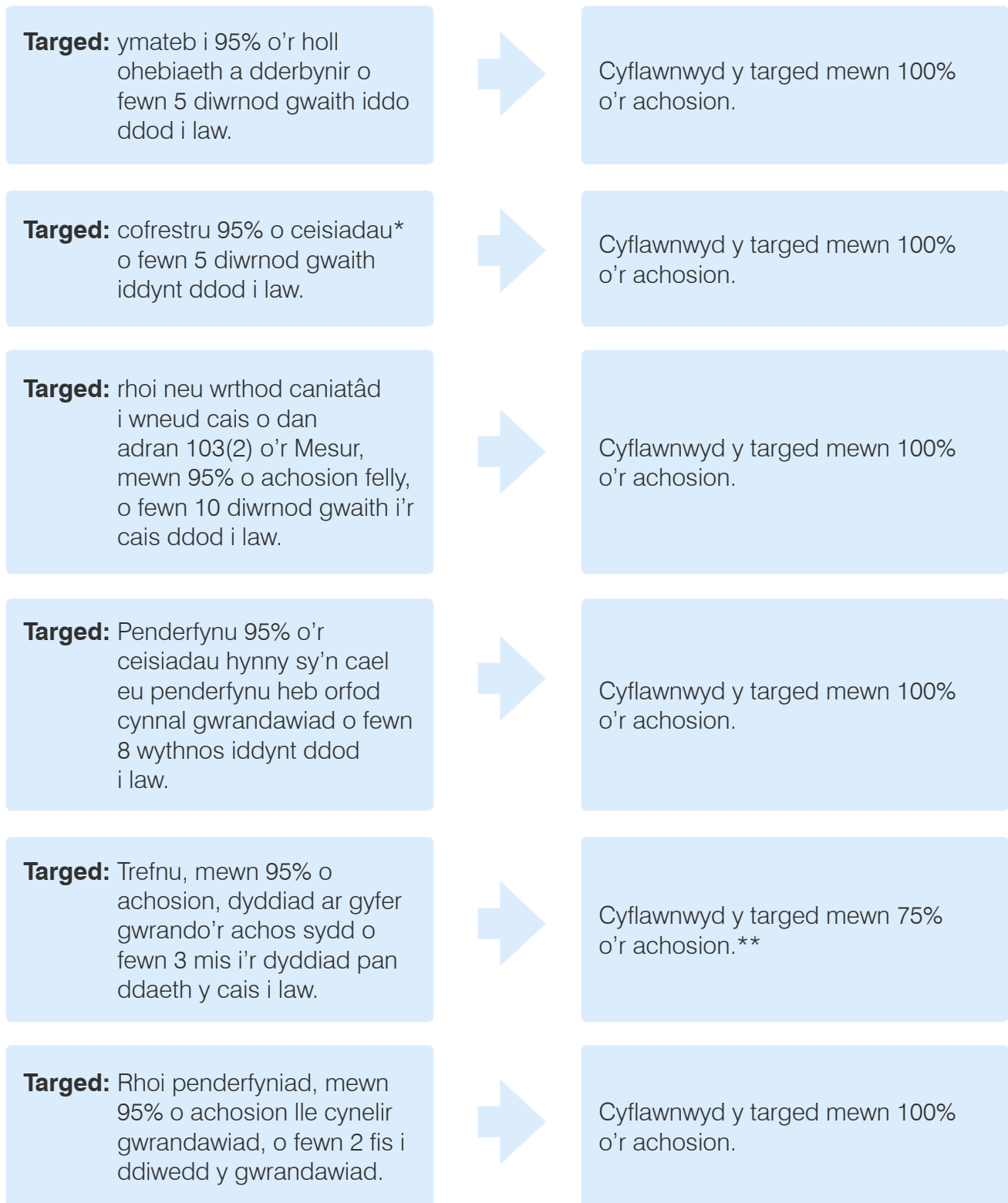
Yn ystod cyfnod yr adroddiad hwn, ni chafwyd dim ceisiadau am ganiatâd i apelio.

Cwynion

Ni chafodd y Tribiwnlys ddim cwynion ffurfiol yn ystod cyfnod yr adroddiad

Effeithiolrwydd ein gwasanaeth

Er mwyn monitro pa mor effeithiol yw'r gwasanaethau, y nod yw llunio dangosyddion perfformiad allweddol sy'n mesur dwy agwedd allweddol ar ein gwaith; effeithlonrwydd ein gwasanaeth, a'i ansawdd trwy foddhad cwsmeriaid.



* gan eithrio'r rhai sydd angen caniatâd o dan adran 103(2) o'r Mesur a'r rhai lle bo angen gwybodaeth bellach oddi wrth y ceisydd cyn y gellid eu cofrestru.

** Dangoswyd bod yr amser sydd ei angen ar y partion, mewn rhai achosion, i ddiffinio, trwy gyfnewid datganiadau achos, eu safbwyntiau ffurfiol yn hwy nag oedd wedi'i ddisgwyl, gan ei wneud yn amhosibl, yn yr achosion cymharol gymhleth hynny, i symud ymlaen i drefnu gwrandawriad mor fuan ag y disgwyliid. Bwriad y Tribiwnlys, ar ôl cael mwy o brofiad o reoli achosion, i adolygu ei weithdrefnau ar mwyn osgoi unrhyw oedi diangen.

Adran 3 – Uchaf-bwyntiau Penderfyniadau'r Tribiwnlys

Gwnaeth y Tribiwnlys ei benderfyniad cyntaf, ers iddo gael ei sefydlu, mewn perthynas ag achos a gychwynnwyd ac a ddatryswyd yn ystod y flwyddyn dan sylw.

Achos TyG/WLT/2016/5: Cyngor Sir Penfro v Comisiynydd y Gymraeg

Dyma benderfyniad cyntaf y Tribiwnlys ar apêl gan awdurdod cyhoeddus yn erbyn safon a gynhwyswyd gan y Comisiynydd mewn hysbysiad cydymffurfio a roddwyd ganddi i'r awdurdod hwnnw. Effaith y safon dan sylw oedd y byddai angen i'r cyngor, os oedd yn cynnal cyfarfod mewn perthynas â llesiant unigolyn (er enghraifft plentyn neu berson oedrannus neu rywun a oedd o dan anfantais bersonol) i drefnu cyfieithu ar y pryd nid yn unig o'r Gymraeg i'r Saesneg ond hefyd o'r Saesneg i'r Gymraeg, os oedd y person hwnnw'n dymuno siarad Cymraeg yn y cyfarfod. Heriodd y cyngor y byddai eu gorfodi i drefnu cyfieithu ar y pryd o'r Saesneg i'r Gymraeg mewn sefyllfaoedd felly'n afresymol ac yn anghymesur, gan seilio eu dadl ar nifer o ffactorau ymarferol fel cost, argaeledd cyfieithwyr a oedd yn medru cyfieithu o Gymraeg i Saesneg ac effaith presenoldeb cyfieithwyr ar effeithlonrwydd cyfarfod sensitif. Pwysleisiodd y Tribiwnlys bod yn rhaid i unrhyw un oedd yn dadlau y byddai effaith safon yn afresymol neu'n anghymesur i brofi hynny. Gan ystyried natur yr anawsterau honedig a godwyd gan y cyngor, byddai'r Tribiwnlys wedi disgwyl derbyn tystiolaeth a fyddai'n cadarnhau bodolaeth a maint yr anawsterau hynny. Gan nad oedd y cyngor wedi cyflwyno unrhyw dystiolaeth felly, rhaid oedd i'r Tribiwnlys wrthod yr apêl. Gellir darllen y dyfarniad llawn yn <http://tribiwnlysygymraeg.llyw.cymru/wlt-cases-and-decisions/wlt-decisions/apr17-mar18/pembs-county-council/?lang=cy>.

Adran 4 – Ein Cwsmeriaid

Yn yr adran hon:

- Arolwg boddhad defnyddwyr y tribiwnlys

Arolwg boddhad defnyddwyr y tribiwnlys

Mae ysgrifenyddiaeth y Tribiwnlys yn ymdrechu i sicrhau bydd ein defnyddwyr wrth wraidd popeth y byddwn yn ei wneud.

Mae ysgrifenyddiaeth y Tribiwnlys wedi sefydlu arolwg boddhad ar gyfer defnyddwyr y tribiwnlys. Bydd canlyniadau'r arolwg yn fodd inni ddeall anghenion ein defnyddwyr yn well, a bwrw goleuni gwerthfawr ar yr hyn y mae ysgrifenyddiaeth y Tribiwnlys yn ei wneud yn dda, yn ogystal ag amlygu'r meysydd hynny y mae angen i ysgrifenyddiaeth y Tribiwnlys eu gwella.

Bydd crynodeb o'r adborth a dderbynnir yn cael ei gyhoeddi yn adroddiadau'r dyfodol.

Adran 5 – Blaenoriaethau Busnes

Yn yr adran hon:

- Blaenoriaethau Busnes 2017-2018

Mae'n bwysig bod y Tribiwnlys yn datblygu mewn ffordd sy'n ein galluogi i gyflwyno'r gwasanaeth gorau posibl i'n defnyddwyr. Mae'r adran hon yn ymwneud â sut y bydd y Tribiwnlys yn adeiladu ar ei gyflawniadau drwy ganolbwyntio ar flaenoriaethau busnes a'n hymrwymiad i'n defnyddwyr.

Blaenoriaethau Busnes 2017-2018:

- Cynllunio a chynnal hyfforddiant ar gyfer yr aelodau i gyd.
- Parhau i fonitro a diweddarau gwefan Tribiwnlys y Gymraeg.
- Cyflawni gwasanaeth o ansawdd uchel.
- Mireinio dulliau'r Tribiwnlys o weithio, ar sail profiad o ddelio gydag achosion, er mwyn sicrhau'r safon uchaf o ystyried a phenderfynu achosion.
- Cyhoeddi Cyfarwyddyd Ymarfer Rhif 3. Pwrpas y Cyfarwyddyd Ymarfer arfaethedig hwn yw dosrannu swyddogaethau'r Tribiwnlys, mewn perthynas ag achosion penodol, rhwng panelau tribiwnlys a'r Llywydd (neu Aelod cyfreithiol arall).
- Cyhoeddi Cyfarwyddyd Ymarfer Rhif 4. Pwrpas y Cyfarwyddyd Ymarfer arfaethedig hwn yw rhoi canllawiau ynglŷn â sut i wneud cais i'r Tribiwnlys o dan baragraff 9 neu 10 o Atodlen 10 i'r Mesur (cais i ddileu hysbysiad tystiolaeth a roddwyd gan Gomisiynydd y Gymraeg o dan baragraff 5 o'r Atodlen honno).

Adran 6 – Gwariant

Yn yr adran hon, ein:

- Gwariant ar gyfer 2016-2017

Gwariant ar gyfer 2016-2017

| Cynnwys | Gwariant* |
|--|----------------|
| Ffioedd a threuliau'r aelodau | £20,000 |
| Costau cynnal sesiynau hyfforddiant | £1,400 |
| Costau cyfieithu ar gyfer gwaith achos | £200 |
| Cyfanswm | £21,600 |

*wedi'i dalgrynnu i'r £100 agosaf