

Tribiwnlys y Gymraeg Adroddiad Blynyddol 2014 – 2015

Ionawr 2016

Gweler y Rhagair am esboniad o statws yr Adroddiad hwn



Tribiwnlys y Gymraeg
Welsh Language Tribunal

Cynnwys

Rhagair		3
Adran 1	Amdanom ni	4
Adran 2	Perfformiad a Datblygiad	7
Adran 3	Ein Cwsmeriaid	7
Adran 4	Blaenoriaethau Busnes	8
Adran 5	Gwariant	8

Rhagair



Mae'n bleser ac yn anrhydedd i mi gyflwyno'r Adroddiad hwn ar weithgaredd paratoadol Tribiwnlys y Gymraeg. Cefais fy mhenodi i fod yn Llywydd cyntaf y Tribiwnlys ym mis Awst 2014 ac mae'r Adroddiad hwn yn ymwneud â gweithgaredd mewn perthynas â'r Tribiwnlys yn ystod y cyfnod o fis Awst 2014 i fis Mawrth 2015.

Cyfnod o ymbaratoi oedd y cyfnod hwnnw. Ni ddaeth y darpariaethau ym Mesur y Gymraeg (Cymru) 2011 sy'n ymwneud â'r Tribiwnlys i lawn rym tan 1 Ebrill 2015. Mae hynny'n golygu, o dan adrannau 130 a 132 o'r Mesur, bod y dyletswydd statudol i lunio adroddiad blynyddol ar gyfer y Tribiwnlys a'i osod o flaen Cynulliad Cenedlaethol Cymru yn cychwyn ar y diwrnod hwnnw. Nid oes i'r Adroddiad hwn statws cyfreithiol, felly. Ond yn ogystal a rhoi gwybodaeth i'r cyhoedd am hynt y gwaith o sefydlu'r Tribiwnlys fe fydd yn sail, o ran ei ffurf, i adroddiadau blynyddol statudol y Tribiwnlys, a fydd yn ei ddilyn.

Fy nod ar gyfer y cyfnod 'cysgodol' hwn ym mywyd y Tribiwnlys oedd, wrth gwrs, i sicrhau y byddai'r Tribiwnlys yn barod i arfer ei swyddogaethau o dan y Mesur pryd bynnag y byddai'r broses o lunio a gweithredu 'Safonau' o dan Ran 4 o'r Mesur yn hawlio hynny. Swyddogaeth y Tribiwnlys yw gwranddo apeliadau yn erbyn penderfyniadau Comisiynydd y Gymraeg mewn perthynas â Safonau.

Hoffwn ddiolch i'r Athro Noel Lloyd CBE a'r Barnwr Elisabeth Arfon-Jones am eu gwaith fel aelodau o'r panel penodi a sicrhodd fod gan y Tribiwnlys bellach dîm o Aelodau galluog ac ymroddedig i gyflawni gwaith barnwrol y Tribiwnlys.

Hoffwn hefyd ddiolch i staff y Tribiwnlys sy'n cynnal gwaith gweinyddol y Tribiwnlys, am eu gwaith di-flino mewn perthynas ag is-strwythur trefniadol y Tribiwnlys, gan gynnwys y dasg heriol o lunio rheolau gweithdrefnol y Tribiwnlys – Rheolau Tribiwnlys y Gymraeg 2015 – a ddaeth i rym ar 30 Ebrill 2015.

Gallwn, oherwydd y camau holl-bwysig hyn, edrych ymlaen gyda hyder at yr her o ddelio'n deg, yn brydlon ac yn dryloyw ag unrhyw apeliadau a fydd yn codi. Ein swyddogaeth yw gweinyddu'r gyfraith yn unol â gofynion y Mesur – y ddeddfwriaeth Gymreig gyntaf mewn hanes i ymwneud â hawliau'r rhai sy'n dymuno derbyn gwasanaethau cyhoeddus trwy gyfrwng y Gymraeg. Byddwn yn gwneud hynny, wrth gwrs, ar ran Cymru gyfan. Mae'r Gymraeg yn rhan o dreftadaeth pob Cymro a Chymraes, i ba bynnag cymuned ieithyddol y perthynant.

Byddaf yn croesawu unrhyw sylwadau, neu awgrymiadau, ynghylch yr Adroddiad hwn neu ynghylch sefydlu'r Tribiwnlys. Mae manylion cyswllt y Tribiwnlys ar dudalen 7.

Keith Bush CF
Llywydd

Adran 1: Amdanom ni

Yn yr adran hon:

- Cefndir
- Swyddogaethau'r Tribiwnlys
- Rheolau'r Tribiwnlys
- Cyfarwyddiadau Ymarfer
- Aelodau'r Tribiwnlys
- Hyfforddiant
- Cysylltu â'r Tribiwnlys

Cefndir

Mae Tribiwnlys y Gymraeg yn dribiwnlys statudol a sefydlwyd o dan **adran 120 o Fesur y Gymraeg (Cymru) 2011** ('y Mesur'). Swyddogaeth y Tribiwnlys yw penderfynu ar apeliadau yn erbyn penderfyniadau **Comisiynydd y Gymraeg** ('y Comisiynydd') mewn perthynas â Safonau'r Gymraeg.

Swyddogaethau'r Tribiwnlys

Mae'r Mesur yn galluogi'r Tribiwnlys i wrando ar y materion canlynol:

1. Apeliadau yn erbyn penderfyniadau'r Comisiynydd o ran gosod Safonau ar gyrf a swyddogion sy'n arfer swyddogaethau neu'n cyflenwi gwasanaethau cyhoeddus yng Nghymru.
2. Apeliadau yn erbyn dyfarniadau'r Comisiynydd bod rhywun wedi methu â chydymffurfio â gofyniad Safon.
3. Apeliadau yn erbyn camau gorfodi sy'n cael eu cymryd gan y Comisiynydd.
4. Apeliadau gan achwynydd yn erbyn dyfarniad y Comisiynydd nad oedd person wedi methu â chydymffurfio â safon.
5. Adolygiadau o benderfyniadau gan y Comisiynydd i beidio ag ymchwilio i gwŷn (neu i derfynu ymchwiliad).

Rheolau'r Tribiwnlys

Bydd y Tribiwnlys yn gweithredu'n unol a'i reolau gweithdrefnol – **Rheolau Tribiwnlys y Gymraeg 2015**. Pwrpas y Rheolau hyn yw sicrhau bod yr holl achosion sy'n dod o flaen y Tribiwnlys yn cael eu trin yn deg, yn gyson ac yn brydlon. Maent yn sicrhau y bydd pawb sy'n dod ag achos o flaen y Tribiwnlys yn deall yn union pa gamau y mae'n rhaid iddynt eu cymryd er mwyn i ffeithiau'r anghydfod a'r dadleuon perthnasol fedru cael eu cyflwyno'n effeithiol i'r Tribiwnlys. Byddant hefyd yn sicrhau y bydd pob parti i'r achos yn deall dadleuon partion eraill ac yn medru ymateb iddynt.

Yn ôl adran 123 o'r Mesur, mae dyletswydd ar y Llywydd i gyflwyno Rheolau Tribiwnlys ar yr arferion a'r gweithdrefnau i'w dilyn yn y Tribiwnlys. Cyhoeddodd y Llywydd ddrafft o'r Rheolau yn Nhachwedd 2014, a chynhaliodd y Tribiwnlys a Llywodraeth Cymru ymgynghoriad ffurfiol ar y cyd arnynt am gyfnod o 8 wythnos.

Fel rhan o'r ymgynghoriad, cynhaliwyd cyfres o seminarau ar draws Cymru i hysbysu'r cyhoedd (ac yn enwedig cyrff ac unigolion a oedd â diddordeb ymarferol arbennig yng ngwaith y Tribiwnlys) am ddiben a swyddogaethau'r Tribiwnlys ac i godi ymwybyddiaeth o'r ymgynghoriad. Mynychwyd y seminarau hyn gan ystod eang o randdeiliaid.

Yn ogystal â'r sylwadau a wnaed yn y seminarau, derbyniwyd 6 o ymatebion ysgrifenedig a oedd yn ymwneud â chwmpas neu effaith y darpariaethau.

Cyflwynodd y Llywydd y Rheolau'n ffurfiol i'r Prif Weinidog ar 25 Chwefror 2015 (yn unol â gofyniad adran 123(6) o'r Mesur). Cafodd y Rheolau eu cymeradwyo gan y Prif Weinidog ac fe'u gosodwyd gerbron Cynulliad Cenedlaethol Cymru, fel Offeryn Statudol, ar 9 Ebrill 2015. Daeth y Rheolau i rym ar 30 Ebrill 2015.

Mae Rheolau'r Tribiwnlys yn amlinellu'r canlynol:

- Rheolau cyffredin – sy'n ymdrin â rhai egwyddorion sylfaenol cyffredin ac yn diffinio'r termau arbennig sy'n cael eu defnyddio yn y Rheolau;
- Darpariaethau sy'n ymwneud â dewis yr aelodau o'r Tribiwnlys a fydd yn gwrando achosion unigol;
- Sut i gychwyn cais i'r Tribiwnlys;
- Y camau ymarferol y bydd yn rhaid eu cymryd er mwyn paratoi achos ar gyfer gwrandawriad;
- Y pwerau a fydd gan y Tribiwnlys i reoli achosion, gan gynnwys y cyfarwyddiadau y bydd y Tribiwnlys yn gallu eu rhoi i bartion ar ba gamau y bydd rhaid iddynt eu cymryd cyn y gwrandawriad;
- Y drefn ar gyfer gwrandawriadau a phenderfyniadau ffurfiol y Tribiwnlys;
- Beth sy'n digwydd ar ôl i benderfyniad gael ei wneud, gan gynnwys y trefniadau ar gyfer adolygu penderfyniadau'r Tribiwnlys neu apelio i'r Uchel Lys;
- Darpariaethau amrywiol eraill, gan gynnwys rheolau gweinyddol ar gofnodi penderfyniadau, cyflwyno dogfennau a mesur terfynau amser.

Cyfarwyddiadau Ymarfer

Awdurdodir y Llywydd, o dan adran 124 o'r Mesur a Rheol 4 o'r Rheolau, i roi Cyfarwyddiadau Ymarfer er mwyn darparu cyngor ymarferol ar sut i ddehongli a gweithredu'r Rheolau.

Erbyn diwedd cyfnod yr Adroddiad hwn roedd y gwaith o lunio Cyfarwyddiadau Ymarfer ar ffurflen Hysbysiad Cais ac ar y defnydd o ieithoedd y Tribiwnlys – y Gymraeg a'r Saesneg – yn mynd rhag blaen.

Aelodau'r Tribiwnlys

Gweinidogion Cymru sy'n gyfrifol am benodi ac ailbenodi'r Llywydd, yr Aelodau o'r Tribiwnlys sy'n gyfreithiol gymwys a'r Aelodau Lleyg. Penodwyd yr aelodau ar ôl i'r swyddi gwag gael eu hysbysebu ac ar ôl cyfweiliad cystadleuol gan banel a gynullwyd gan Lywodraeth Cymru.

Llywydd

Y Llywydd sydd â chyfrifoldeb barnwrol dros y Tribiwnlys a'i aelodau.

Aelodau Cyfreithiol

Cyfreithwyr (Bargyfreithwyr neu Dwrneiod) yw'r aelodau cyfreithiol ac maent yn gyfrifol am lywyddu ar wrandawriadau ac am arfer swyddogaethau mewn perthynas â chamau rhagarweiniol – e.e. rhoi cyfarwyddiadau ynglŷn â'r dystiolaeth a fydd yn cael ei chyflwyno gan bartion.

Aelodau Lleyg

Mae gan Aelodau Lleyg ystod eang o wybodaeth a phrofiad sy'n berthnasol i waith y Tribiwnlys. Maent yn chwarae rhan lawn, gyda llais cyfartal i leisiau Aelodau eraill (gan gynnwys Aelodau Cyfreithiol) ym mhenderfyniadau'r Tribiwnlys.

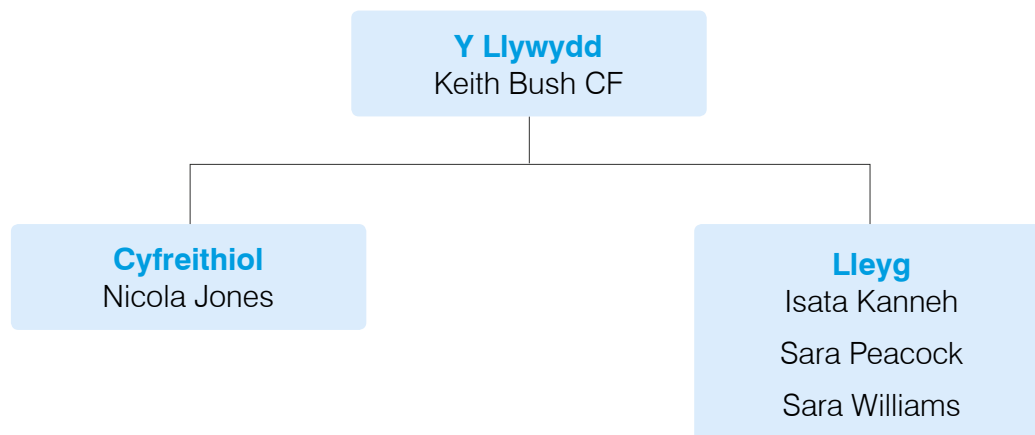
Ysgrifenyddiaeth

Mae gweinyddiaeth y Tribiwnlys o ddydd i ddydd yn cael ei dirprwyo i ysgrifenyddiaeth y tribiwnlys, sy'n ymdrin â'r gwaith rhagarweiniol a'r gwaith o brosesu ceisiadau i'r tribiwnlys. Mae'r ysgrifenyddiaeth yn ymgynghori â'r Llywydd a/neu'r Aelod Cyfreithiol a fydd yn cadeirio gwrandawriad penodol ar unrhyw bwyntiau cyfreithiol a gyfyd yn ystod cyfnodau rhagarweiniol achosion cyn y gwrandawriad, ac yn anfon unrhyw ddyfarniadau a chyfarwyddiadau at y partion yn ysgrifenedig. Mae'r ysgrifenyddiaeth yn bwynt cyswllt ar gyfer aelodau a defnyddwyr y Tribiwnlys. Mae'r weinyddiaeth yn cael ei darparu, o dan adran 127 o'r Mesur, gan Lywodraeth Cymru.

Penodiadau

Mae'r Prif Weinidog wedi penodi'r canlynol fel aelodau o'r Tribiwnlys:

- Keith Bush CF – Llywydd (dechreuodd ei benodiad ar 1 Awst 2014)
- Nicola Jones – Aelod sy'n gyfreithiol gymwys (dechreuodd ei phenodiad ar 1 Ebrill 2015)
- Isata Kanneh – Aelod Lleyg (dechreuodd ei phenodiad ar 1 Ebrill 2015)
- Sara Peacock – Aelod Lleyg (dechreuodd ei phenodiad ar 1 Ebrill 2015)
- Sara Williams – Aelod Lleyg (dechreuodd ei phenodiad ar 1 Ebrill 2015)



Cysylltu â'r Tribiwnlys

Dyma fanylion cyswllt Tribiwnlys y Gymraeg:

Cyfeiriad:	Tribiwnlys y Gymraeg Llawr Cyntaf Adain Orllewinol Tŷ Southgate Stryd Wood Caerdydd CF10 1EW
Llinell Gymorth:	02920 922779/ 03000 625610
E-bost:	tyg@cymru.gsi.gov.uk
Gwefan:	www.tribiwnlysygymraeg.llyw.cymru

Adran 2: Perfformiad a Datblygiad

Effeithiolrwydd ein gwasanaeth

Er mwyn monitro pa mor effeithiol yw'r gwasanaethau, y nod yw llunio dangosyddion perfformiad allweddol sy'n mesur dwy agwedd allweddol ar ein gwaith; effeithiolrwydd ein gwasanaeth, a'i ansawdd, trwy foddhad cwsmeriaid. Byddwn yn cyfeirio at y dangosyddion perfformiad allweddol yn ein hadroddiad blynyddol nesaf (2015-16).

Adran 3: Ein Cwsmeriaid

Yn yr adran hon:

- Arolwg boddhad defnyddwyr y tribiwnlys

Arolwg boddhad defnyddwyr y tribiwnlys

Mae ysgrifenyddiaeth y Tribiwnlys yn ymdrechu i sicrhau bydd ein defnyddwyr wrth wraidd popeth y byddwn yn ei wneud.

Mae ysgrifenyddiaeth y Tribiwnlys wedi sefydlu arolwg boddhad ar gyfer defnyddwyr y tribiwnlys. Bydd canlyniadau'r arolwg yn fodd inni ddeall anghenion ein defnyddwyr yn well, a bwrw goleuni gwerthfawr ar yr hyn y mae ysgrifenyddiaeth y Tribiwnlys yn ei wneud yn dda, yn ogystal ag amlygu'r meysydd hynny y mae angen i ysgrifenyddiaeth y Tribiwnlys eu gwella. Bydd crynodeb o'r adborth a dderbynnir yn cael ei gyhoeddi yn adroddiadau'r dyfodol.

Adran 4: Blaenoriaethau Busnes

Yn yr adran hon:

- Blaenoriaethau Busnes 2015-16

Mae'n bwysig bod y Tribiwnlys yn datblygu er mwyn cyflwyno'r gwasanaeth gorau posibl i'n defnyddwyr.

Blaenoriaethau Busnes 2015-16:

- Cynllunio a chynnal hyfforddiant ar gyfer yr aelodau i gyd;
- Cyhoeddi cyfarwyddiadau ymarfer;
- Cyhoeddi a chynnal gwefan newydd i'r Tribiwnlys a monitro adborth rhanddeiliaid ar gynnwys y wefan.

Adran 5: Gwariant

Y costau yr ysgwyddwyd gan Lywodraeth Cymru yn 2014-15 wrth sefydlu'r Tribiwnlys oedd:

Cynnwys	Gwariant
Ffioedd y Llywydd (yn cyfateb i 35 diwrnod)	£19,627.35
Costau penodi aelodau	£18,292.18
Seminarau'r Rheolau (gan gynnwys costau teithio)	£236.40
Gwefan	£213.00
Cyfanswm	£38,368.93